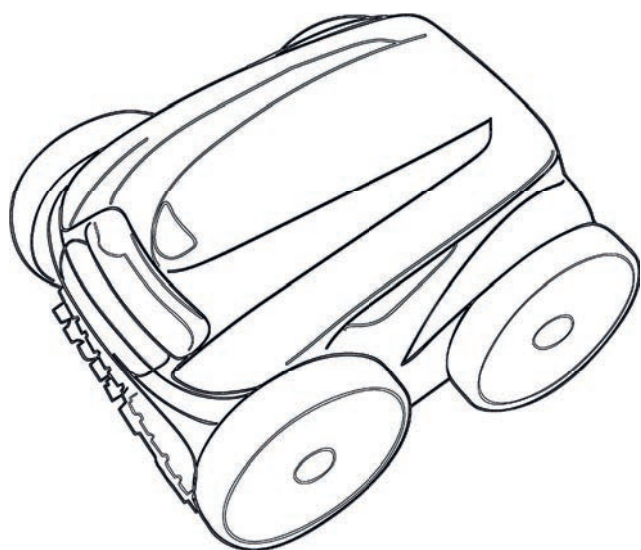


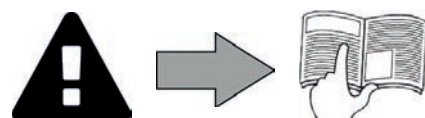
Vortex™

Οδηγίες εγκατάστασης και χρήσης - Ελληνικά
Ηλεκτρικό ρομπότ
μετάφραση των πρωτότυπων οδηγιών στα γαλλικά

EL



More documents on:
www.zodiac.com





ΠΡΟΕΙΔΟΠΟΙΗΣΕΙΣ

ΓΕΝΙΚΕΣ ΠΡΟΕΙΔΟΠΟΙΗΣΕΙΣ

- Η μη τήρηση των προειδοποιήσεων θα μπορούσε να προκαλέσει ζημιές στον εξοπλισμό της πισίνας ή να επιφέρει σοβαρούς τραυματισμούς, έως και θάνατο.
- Η διαδικασία αυτή πρέπει να πραγματοποιείται μόνο από πρόσωπα ειδικευμένα στους συγκεκριμένους τεχνικούς τομείς (ηλεκτρολόγους, υδραυλικούς ή ψυκτικούς). Ο ειδικευμένος τεχνικός ο οποίος επεμβαίνει επί της συσκευής πρέπει να χρησιμοποιεί/φοράει μέσα ατομικής προστασίας (όπως γυαλιά ασφαλείας, προστατευτικά γάντια, κ.λπ.) ώστε να μειωθεί ο κίνδυνος τραυματισμού που θα μπορούσε να προκύψει κατά την εργασία επί της συσκευής.
- Πριν από οποιαδήποτε επέμβαση επί της συσκευής, βεβαιωθείτε ότι βρίσκεται εκτός τάσης και ότι είναι παροπλισμένη.
- Η συσκευή προορίζεται για συγκεκριμένη χρήση σε πισίνες και spas, δεν πρέπει να χρησιμοποιείται για καμία άλλη χρήση εκτός από εκείνη για την οποία έχει σχεδιαστεί.
- Ο χειρισμός της συσκευής πρέπει να πραγματοποιείται από υπεύθυνα και (σωματικά και πνευματικά) ικανά άτομα, τα οποία έχουν προηγουμένως λάβει γνώση των οδηγιών χρήσης. Τα άτομα που δεν πληρούν τα εν λόγω κριτήρια δεν πρέπει να πλησιάζουν τη συσκευή, καθώς η επαφή με ορισμένα εξαρτήματα εγκυμονεί κινδύνους.
- Κρατήστε τη συσκευή μακριά από τα παιδιά.
- Η εγκατάσταση της συσκευής πρέπει να πραγματοποιείται σύμφωνα με τις οδηγίες του κατασκευαστή και τα ισχύοντα τοπικά πρότυπα. Ο τεχνικός εγκατάστασης είναι υπεύθυνος για την εγκατάσταση της συσκευής και την τήρηση των τοπικών κανονισμών που διέπουν την εγκατάσταση. Σε καμία περίπτωση ο κατασκευαστής δεν μπορεί να θεωρηθεί υπεύθυνος εάν δεν τηρηθούν τα ισχύοντα τοπικά πρότυπα εγκατάστασης.
- Για οποιαδήποτε άλλη ενέργεια πέραν της απλής συντήρησης από τον χρήστη η οποία περιγράφεται στο παρόν εγχειρίδιο, το προϊόν πρέπει να συντηρείται από ειδικευμένο επαγγελματία.
- Η εσφαλμένη εγκατάσταση ή/και χρήση μπορεί να προκαλέσει υλικές ζημιές ή σοβαρούς τραυματισμούς (ενδεχομένως και θάνατο).
- Η μεταφορά του εξοπλισμού πραγματοποιείται με κίνδυνο του παραλήπτη, ακόμη και σε περίπτωση δωρεάν παράδοσης και συσκευασίας. Εάν διαπιστώσει ζημιές που έχουν προκληθεί κατά τη μεταφορά, ο παραλήπτης πρέπει να συμπληρώσει σχετικά το δελτίο αποστολής του μεταφορέα (και, προς επιβεβαίωση των ανωτέρω, να αποστείλει συστημένη επιστολή προς τον μεταφορέα εντός 48 ωρών). Στην περίπτωση συσκευής που περιέχει ψυκτικό ρευστό, εάν αυτό έχει χυθεί, υποβάλετε γραπτώς τα παράπονά σας στον μεταφορέα.
- Σε περίπτωση δυσλειτουργίας της συσκευής μην επιχειρήσετε να επισκευάσετε μόνοι σας τη συσκευή και επικοινωνήστε με ειδικευμένο τεχνικό.
- Ανατρέξτε στους όρους εγγύησης για λεπτομέρειες όσον αφορά τις αποδεκτές για τη λειτουργία της συσκευής τιμές ισορροπίας του νερού.
- Οποιαδήποτε απενεργοποίηση, αφαίρεση ή παράκαμψη ενός εκ των στοιχείων ασφαλείας που είναι ενσωματωμένα στη συσκευή ακυρώνει αυτομάτως την εγγύηση, όπως και η χρήση ανταλλακτικών που προέρχονται από μη πιστοποιημένους τρίτους κατασκευαστές.
- Μην ψεκάζετε εντομοκτόνο ή άλλα χημικά προϊόντα (εύφλεκτα ή μη εύφλεκτα) προς τη συσκευή διότι θα μπορούσε να προκληθεί φθορά στο περίβλημα ή πυρκαγιά.
- Οι συσκευές Zodiac® όπως οι αντλίες θερμότητας, οι αντλίες φίλτρανης και τα φίλτρα είναι συμβατές με τα περισσότερα συστήματα επεξεργασίας νερού για πισίνες.
- Μην αγγίζετε τον ανεμιστήρα ή τα κινούμενα μέρη και μην τοποθετείτε αντικείμενα ή τα δάχτυλά σας κοντά στα κινούμενα μέρη κατά τη λειτουργία της συσκευής. Τα κινούμενα μέρη μπορούν να προκαλέσουν σοβαρούς έως θανάσιμους τραυματισμούς.

ΠΡΟΕΙΔΟΠΟΙΗΣΕΙΣ ΣΕ ΣΧΕΣΗ ΜΕ ΤΙΣ ΗΛΕΚΤΡΙΚΕΣ ΣΥΣΚΕΥΕΣ

- Η ηλεκτρική τροφοδοσία της συσκευής πρέπει να προστατεύεται από ειδική διάταξη προστασίας διαφορικού ρεύματος με ρεύμα διαρροής μέχρι 30 mA που συμμορφώνεται προς τις προδιαγραφές που ισχύουν στη χώρα εγκατάστασης.
- Μην χρησιμοποιείτε επέκταση για τη σύνδεση της συσκευής, συνδέστε την απευθείας σε κάποια κατάλληλη επιτοίχια πρίζα.
- Πριν από οποιαδήποτε ενέργεια, ελέγξτε ότι:
 - Η τάση που αναγράφεται στην πινακίδα τεχνικών χαρακτηριστικών της συσκευής αντιστοιχεί στην τάση του ηλεκτρικού δικτύου.
 - Το δίκτυο ηλεκτρικής τροφοδοσίας είναι κατάλληλο για τη χρήση της συσκευής και διαθέτει πρίζα γείωσης.
 - Το φως τροφοδοσίας (εάν συντρέχει περίπτωση) ταιριάζει στην ηλεκτρική πρίζα.
- Σε περίπτωση μη φυσιολογικής λειτουργίας, ή εάν εκτέμπεται οσμή από τη συσκευή, διακόψτε αμέσως τη λειτουργία της, αποσυνδέστε την τροφοδοσία και επικοινωνήστε με κάποιον επαγγελματία.
- Πριν από οποιαδήποτε επέμβαση επί της συσκευής, βεβαιωθείτε ότι βρίσκεται εκτός τάσης και ότι είναι παροπλισμένη, καθώς και οποιοσδήποτε εξοπλισμός που συνδέεται στη συσκευή, και ότι η προτεραιότητα θέρμανσης (εάν συντρέχει περίπτωση) είναι απενεργοποιημένη.
- Μην αποσυνδέετε και επανασυνδέετε τη συσκευή κατά τη διάρκεια της λειτουργίας.
- Μην τραβάτε το καλώδιο τροφοδοσίας για να την αποσυνδέσετε.
- Εάν το καλώδιο τροφοδοσίας υποστεί ζημιά, θα πρέπει οπωσδήποτε να αντικατασταθεί από τον κατασκευαστή, το τεχνικό προσωπικό του ή άλλο ειδικευμένο πρόσωπο, προκειμένου να διασφαλιστεί η ασφάλεια.
- Μην προβαίνετε στη συντήρηση ή την αποκατάσταση της συσκευής με βρεγμένα χέρια ή εάν η συσκευή είναι βρεγμένη.
- Καθαρίζετε το μπλοκ ακροδεκτών ή την ηλεκτρική πρίζα πριν από κάθε σύνδεση.
- Σχετικά με στοιχεία ή υποσύνολα που περιέχουν μπαταρία: μην επαναφορτίζετε την μπαταρία, μην την αποσυναρμολογείτε και μην την πετάτε στη φωτιά. Μην την εκθέτετε σε υψηλές θερμοκρασίες ή σε άμεσο ηλιακό φως.
- Με βροχερό καιρό, αποσυνδέετε τη συσκευή ώστε να μην υποστεί ζημιά από κεραυνό.
- Μην βυθίζετε τη συσκευή στο νερό (εκτός από τα ρομπότ καθαρισμού) ή τη λάσπη.

ΙΔΙΑΙΤΕΡΟΤΗΤΕΣ «Ρομπότ καθαρισμού πισίνας»

- Το ρομπότ πρέπει να λειτουργεί σε νερό πισίνας η θερμοκρασία του οποίου κυμαίνεται μεταξύ 15°C και 35°C.
- Προς αποφυγή τυχόν τραυματισμού ή ζημιάς του ρομπότ καθαρισμού, μην λειτουργείτε το ρομπότ έξω από το νερό.
- Προς αποφυγή του κινδύνου τραυματισμού, απαγορεύεται η κολύμβηση ενόσω το ρομπότ βρίσκεται μέσα στην πισίνα.
- Μην χρησιμοποιείτε το ρομπότ εάν διενεργείτε χλωρίωση σοκ στην πισίνα.
- Μην αφήνετε το ρομπότ να λειτουργεί χωρίς επίβλεψη για παρατεταμένο διάστημα.

ΠΡΟΕΙΔΟΠΟΙΗΣΗ ΓΙΑ ΤΗ ΧΡΗΣΗ ΤΟΥ ΡΟΜΠΟΤ ΣΕ ΠΙΣΙΝΑ ΜΕ ΕΠΕΝΔΥΣΗ ΒΙΝΥΛΙΟΥ:

- Πριν εγκαταστήσετε το καινούργιο σας ρομπότ καθαρισμού, εξετάστε προσεκτικά την επένδυση της πισίνας σας. Εάν το liner παρουσιάζει αλλοιώσεις, ή εάν παρατηρήσετε χαλίκια, πτυχώσεις, ριζές ή διάβρωση οφειλόμενη σε μέταλλο στην εσωτερική επιφάνεια του liner, ή εάν παρατηρήσετε ότι η βάση (πυθμένας και τοιχώματα) έχει υποστεί φθορά, μην εγκαταστήσετε το ρομπότ προτού πραγματοποιηθούν οι απαραίτητες επιδιορθώσεις ή αντικατασταθεί το liner από ειδικευμένο επαγγελματία. Ο κατασκευαστής δε μπορεί σε καμία περίπτωση να θεωρηθεί υπεύθυνος για τις ζημιές που θα προκληθούν στο liner.
- Η επιφάνεια ορισμένων επενδύσεων βινυλίου με μοτίβα μπορεί να φθαρεί πολύ γρήγορα και τα μοτίβα να χαθούν όταν έρχονται σε επαφή με αντικείμενα όπως βούρτσες καθαρισμού, παιχνίδια, σημαδούρες, διανομείς χλωρίου και αυτόματους καθαριστές πισίνας. Τα μοτίβα ορισμένων επενδύσεων βινυλίου μπορούν να γδαρθούν ή να φθαρούν και με απλή τριβή, για παράδειγμα με τη βούρτσα πισίνας. Τα χρώματα ορισμένων μοτίβων μπορούν επίσης να ξεθωριάσουν με τη χρήση ή όταν έρχονται σε επαφή με άλλα αντικείμενα μέσα στην πισίνα. Ο κατασκευαστής δεν φέρει ευθύνη για το ξεθωρίασμα των μοτίβων και τη φθορά ή το γδάρισμα της επένδυσης βινυλίου και οι φθορές αυτές δεν καλύπτονται από την περιορισμένη εγγύηση.

Ανακύκλωση



Αυτό το σύμβολο επισημαίνει ότι η συσκευή σας δεν πρέπει να απορριφθεί σε κάδο απορριμμάτων. Θα τύχει χωριστής συλλογής προκειμένου να επαναχρησιμοποιηθεί, να ανακυκλωθεί ή να αξιοποιηθεί. Εάν περιέχει ουσίες που είναι δυνητικά επικίνδυνες για το περιβάλλον, θα εξαλειφθούν ή θα εξουδετερωθούν. Απευθυνθείτε στον μεταπωλητή σας για τις δυνατότητες ανακύκλωσης.



- Πριν από οποιαδήποτε παρέμβαση επί της συσκευής, διαβάστε οπωσδήποτε αυτές τις οδηγίες εγκατάστασης και χρήσης, καθώς και το εγχειρίδιο «Ασφάλεια και εγγύηση» που αποστέλλεται μαζί με τη συσκευή, ώστε να αποφευχθούν τυχόν υλικές ζημιές, σοβαροί έως θανάσιμοι τραυματισμοί, αλλά και η ακύρωση της εγγύησης.
- Φυλάξτε και διαβιβάστε σε κάθε αρμόδιο άτομο αυτά τα έγγραφα ώστε να τα συμβουλευέστε σε όλη τη διάρκεια ζωής της συσκευής.
- Απαγορεύεται η διάδοση ή η τροποποίηση του παρόντος εγγράφου με οποιοδήποτε μέσο χωρίς την έγκριση της Zodiac®.
- Έχοντας ως στόχο τη βελτίωση της ποιότητας, η Zodiac® εξελίσσει διαρκώς τα προϊόντα της. Ως εκ τούτου, οι πληροφορίες που περιέχονται στο παρόν έγγραφο μπορεί να τροποποιηθούν χωρίς προειδοποίηση.

ΠΕΡΙΕΧΟΜΕΝΑ

EL



1 Χαρακτηριστικά

3

1.1 | Περιγραφή

3

1.2 | Τεχνικά χαρακτηριστικά και αναγνώριση εξαρτημάτων

5



2 Εγκατάσταση

6

2.1 | Τοποθέτηση

6

2.2 | Στερέωση στη βάση ή συναρμολόγηση καροτσιού (ανάλογα με το μοντέλο)

6



3 Χρήση

8

3.1 | Αρχή λειτουργίας

8

3.2 | Προετοιμασία της πισίνας

8

3.3 | Βύθιση του ρομπότ

8

3.4 | Σύνδεση της παροχής ηλεκτρικού ρεύματος

9

3.5 | Έναρξη του κύκλου καθαρισμού

10

3.6 | Ολοκλήρωση του κύκλου καθαρισμού

11

3.7 | Ρύθμιση του ρολογιού και προγραμματισμός των κύκλων καθαρισμού

12

3.8 | Το τηλεχειριστήριο (ανάλογα με το μοντέλο)

14



4 Συντήρηση

15

4.1 | Καθαρισμός του φίλτρου

15

4.2 | Καθαρισμός του έλικα

16

4.3 | Αλλαγή βουρτσών

17

4.4 | Αλλαγή ελαστικών

18



5 Αντιμετώπιση προβλημάτων

19

5.1 | Συμπεριφορές της συσκευής

19

5.2 | Ειδοποιήσεις χρήστη

20

5.3 | Μενού προ-διαγνωστικού ελέγχου (ανάλογα με το μοντέλο)

21



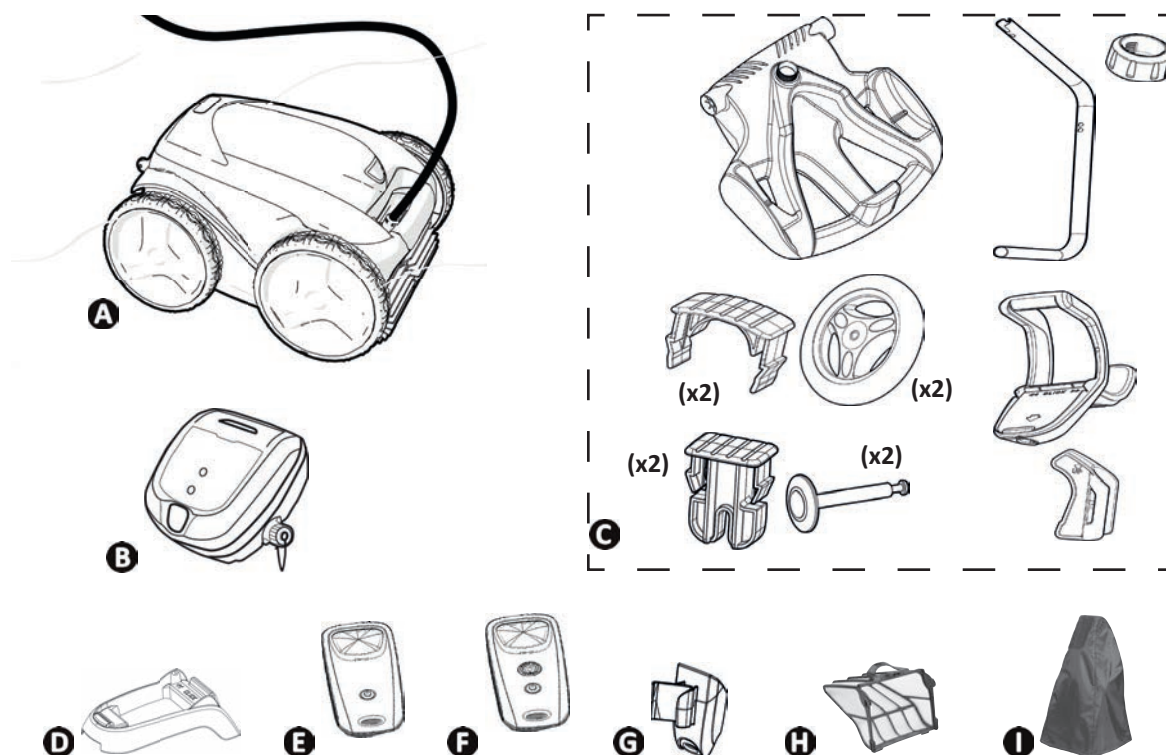
Συμβουλή: για διευκόλυνση της επικοινωνίας με τον μεταπωλητή σας

Σημειώστε τα στοιχεία επικοινωνίας του μεταπωλητή σας για να τα βρίσκετε πιο εύκολα σε περίπτωση ανάγκης. Συμπληρώστε τα στοιχεία του προϊόντος στην οπίσθια πλευρά των οδηγιών, καθώς θα σας ζητηθούν από τον μεταπωλητή σας.



1 Χαρακτηριστικά

1.1 | Περιγραφή



	OV 3300 RV 4200	OV 3400 - OV 3410 - OV 3450 - OV 3480 - RV 4310 - RV 4390 - RV 4400 - RV 4430 - Vortex™ 3 PLUS	RV 4460	OV 3500 - OV 3505 - OV 3510 - Vortex™ 4 PLUS	RV 4550 RV 4560	OV 5300 OV 5330 RV 5300 RV 5400 RV 5470	RV 5500 RV 5600
A	Ρομπότ + πλωτό καλώδιο	✓	✓	✓	✓	✓	✓
	Εμπρόσθιοι κινητήριιοι τροχοί (2WD)	✓	✓	✓	✓		
	Εμπρόσθιοι/οπίσθιοι κινητήριιοι τροχοί (4WD)					✓	✓
B	Κιβώτιο ελέγχου	✓	✓	✓	✓	✓	✓
C	Καρότσι σε κιτ	+	✓	✓	✓	✓	✓
D	Βάση κιβωτίου ελέγχου	✓					
E	Τηλεχειριστήριο Kinetic			✓			
F	Τηλεχειριστήριο Kinetic «Λειτουργία εξόδου από το νερό»				✓		✓
G	Βάση τηλεχειριστηρίου			✓	✓		✓
H	Φίλτρο για ακαθαρσίες μικρού μεγέθους 100μ	✓	✓	✓	✓	✓	✓
	Φίλτρο για ακαθαρσίες μεγάλου μεγέθους 200μ	+	+	+	+	+	+
	Φίλτρο για ακαθαρσίες πολύ μικρού μεγέθους 60μ						
I	Προστατευτικό κάλυμμα	+	+	✓	+	+	+

✓: Παρέχεται +: Διατίθεται προαιρετικά

Σύμβολο	Περιγραφή	OV 3300 OV 3400 OV 3480 RV 4200 RV 4310	OV 3410 OV 3450 RV 4390 Vortex™ 3 PLUS	OV 3500 OV 3505 OV 3510 Vortex™ 4 PLUS	RV 4400 RV 4430 RV 4460	RV 4550	RV 4560	OV 5300 OV 5330 RV 5300	RV 5400 RV 5470	RV 5500 RV 5600
	Λειτουργία / Διακοπή της συσκευής	✓	✓	✓	✓	✓	✓	✓	✓	✓
	Ένδειξη «Ελέγχου»	✓	✓		✓					
	Ένδειξη «Καθαρισμού φίλτρου»				✓	✓	✓	✓	✓	✓
	Λειτουργία εξόδου από το νερό				✓	✓	✓		✓	✓
	Επιφάνεια προς καθαρισμό		✓	✓	✓	✓	✓	✓	✓	✓
	Μόνο πυθμένας									
	Πυθμένας + τοιχώματα + ίσαλος γραμμή		✓	✓	✓	✓	✓	✓	✓	✓
	Μόνο ίσαλος γραμμή									✓
	Σχήμα πισίνας									
	Ορθογώνια με επίπεδο πυθμένα									✓
	Άλλα σχήματα, άλλοι πυθμένες									✓
	Ένταση καθαρισμού									
	Μη έντονο καθαρίσμα									✓
	Έντονο καθαρίσμα									✓
	Προγραμματισμός των κύκλων καθαρισμού						✓		✓	✓
	Αύξηση ή μείωση της διάρκειας του καθαρισμού			✓		✓				
	Ενεργοποίηση / απενεργοποίηση του τηλεχειριστηρίου			✓		✓	✓			✓

✓ Διατίθεται

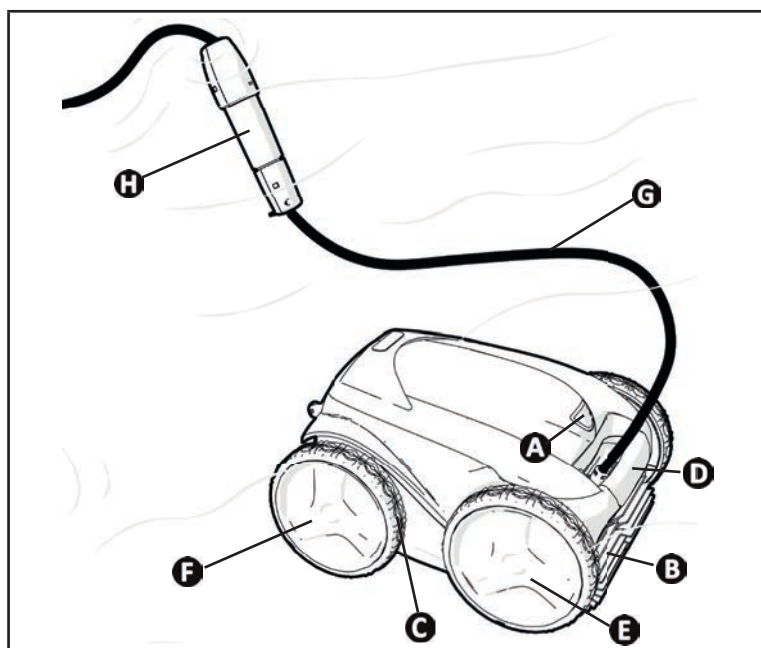
EL

1.2 | Τεχνικά χαρακτηριστικά και αναγνώριση εξαρτημάτων

1.2.1 Τεχνικά χαρακτηριστικά

	OV 3300 RV 4200	OV 3400 - OV 3410 - OV 3450 - OV 3480 - OV 3500 - OV 3505 - OV 3510 - OV 5300 - OV 5330 - RV 4310 - RV 4390 - RV 4400 - RV 4430 - RV 4460 - RV 5300 - RV 5400 - RV 5470 - Vortex™ 3 PLUS - Vortex™ 4 PLUS	RV 4550 RV 4560 RV 5500	RV 5600
Τάση τροφοδοσίας κιβωτίου ελέγχου	220-240 VAC, 50 Hz			
Τάση τροφοδοσίας ρομπότ	30 VDC			
Μέγιστη απορροφούμενη ισχύς	150 W			
Μήκος καλωδίου	15 m	18 m	21 m	25 m
Διαστάσεις ρομπότ (Π x Β x Υ)	43 x 48 x 27 cm			
Διαστάσεις συσκευασίας (Π x Β x Υ)	69 x 43 x 46 cm	56 x 56 x 46 cm		
Βάρος ρομπότ	10,1 kg			
Βάρος συσκευασμένο	14 kg	19 kg		
Θεωρητικό εύρος καθαρισμού	270 mm			
Παροχή αντλίας	16 m ³ /h			

1.2.2 Αναγνώριση εξαρτημάτων



- A**: Ασφάλιση θυρίδας πρόσβασης στο φίλτρο
- B**: Βούρτσες
- C**: Ελαστικά
- D**: Λαβή μεταφοράς και εξόδου από το νερό
- E**: Εμπρόσθιοι κινητήριοι τροχοί
- F**: Οπίσθιοι κινητήριοι τροχοί (ανάλογα με το μοντέλο)
- G**: Πλωτό καλώδιο
- H**: Swivel (ανάλογα με το μοντέλο)

1.2.3 Συμμόρφωση του προϊόντος

Αυτή η συσκευή σχεδιάστηκε και κατασκευάστηκε σύμφωνα με τα ακόλουθα πρότυπα:

Οδηγία χαμηλής τάσης: 2006/95/EK

Οδηγία ηλεκτρομαγνητικής συμβατότητας: 2004/108/EK

EN 55014-1: 2000 +A1:2001 +A2:2002, EN 55014-2: 1997 +A1:2002

EN 60335-1: 2002 + A1:2004 + A2:2006 +A11:2004 + A12:2006, EN 60335-2-41: 2003 + A1:2004

με τα οποία και συμμορφώνεται. Το προϊόν έχει δοκιμαστεί υπό κανονικές συνθήκες χρήσης.

ΠΡΟΤΥΠΑ ΑΣΦΑΛΕΙΑΣ:

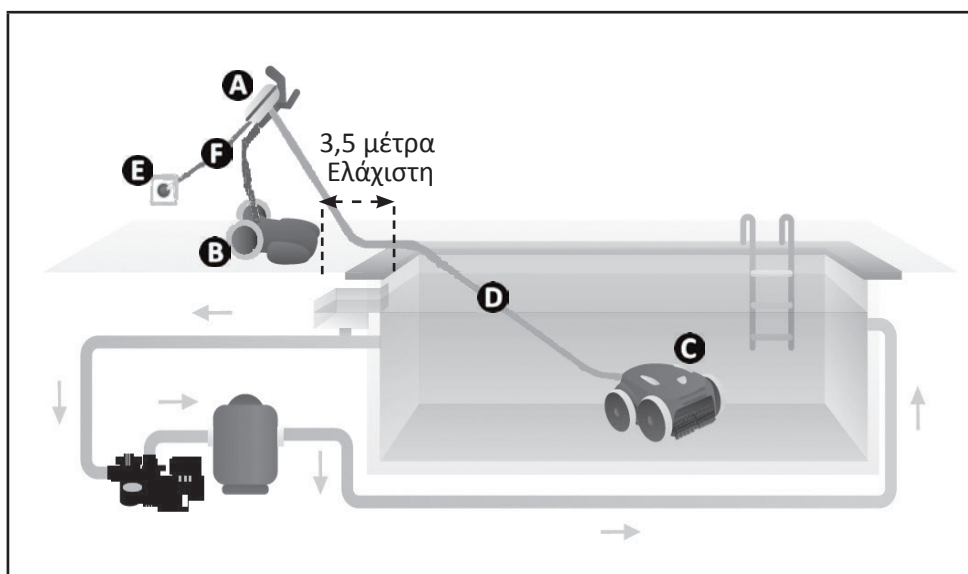
Τα ρομπότ έχουν ταξινομηθεί από το Intertek (ETL) ως προϊόντα συμμορφούμενα με τις σχετικές απαιτήσεις του προτύπου IEC 60335-2-41.





2 Εγκατάσταση

2.1 | Τοποθέτηση

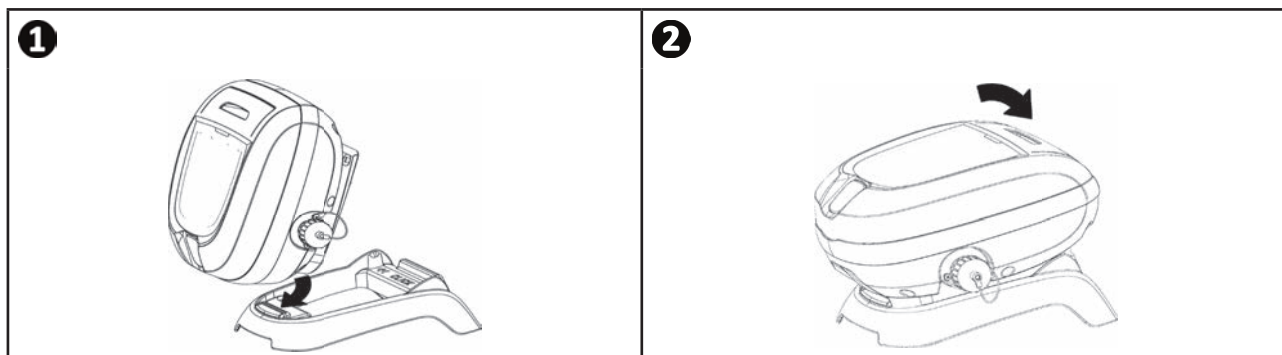


- A**: Κιβώτιο ελέγχου
- B**: Καρότσι
- C**: Ρομπότ
- D**: Πλωτό καλώδιο
- E**: Ηλεκτρική πρίζα
- F**: Καλώδιο τροφοδοσίας

EL

2.2 | Στερέωση στη βάση ή συναρμολόγηση καροτσιού (ανάλογα με το μοντέλο)

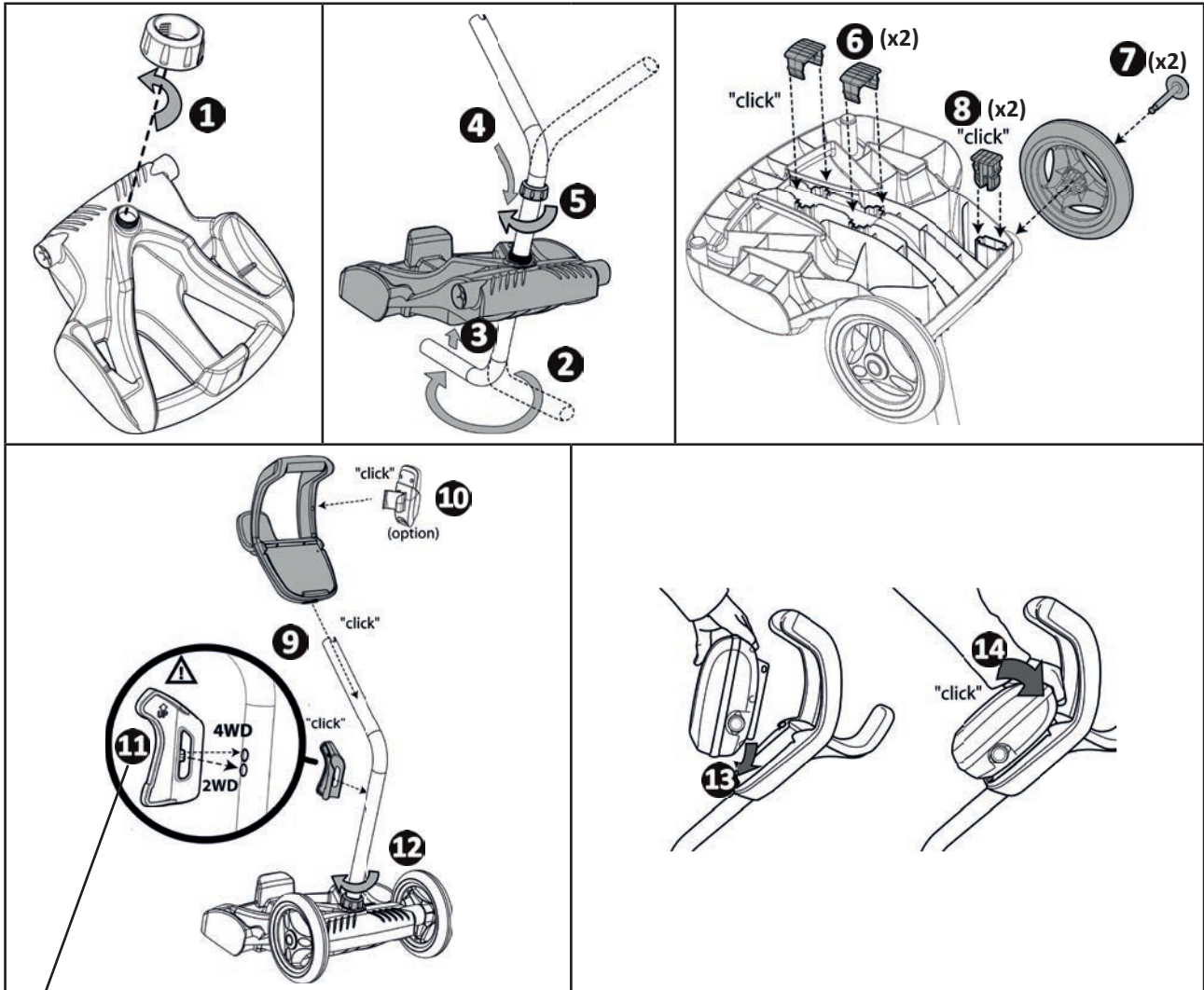
2.2.1 Στερέωση στη βάση



2.2.2 Συναρμολόγηση καρτσιού



Συναρμολόγηση χωρίς εργαλεία



11 Για να μάθετε τον αριθμό κινητήριων τροχών (2WD ή 4WD), βλέπε: «1.1 | Περιγραφή»



3 Χρήση

3.1 | Αρχή λειτουργίας

Το ρομπότ είναι ανεξάρτητο από το σύστημα φίλτρανσης και μπορεί να λειτουργήσει με αυτόνομο τρόπο. Αρκεί να το συνδέσετε στο ηλεκτρικό δίκτυο.

Μετακινείται με τον βέλτιστο τρόπο ώστε να καθαρίζει τις διάφορες ζώνες της δεξαμενής για τις οποίες έχει σχεδιαστεί (ανάλογα με το μοντέλο: πυθμένας, τοιχώματα, ίσαλος γραμμή). Οι ακαθαρσίες αναρροφώνται και αποθηκεύονται στο φίλτρο του ρομπότ.

Το κιβώτιο ελέγχου επιτρέπει την εκκίνηση, την επιλογή και τον προγραμματισμό του καθαρισμού (ανάλογα με το μοντέλο).

EL

3.2 | Προετοιμασία της πισίνας



- Αυτό το προϊόν έχει σχεδιαστεί για να χρησιμοποιείται σε πισίνες που αποτελούν μόνιμες κατασκευές. Μην χρησιμοποιείτε το ρομπότ σε αποσυναρμολογούμενες πισίνες. Ως μόνιμη πισίνα θεωρείται η πισίνα που είναι κατασκευασμένη είτε μέσα είτε πάνω στο έδαφος και δεν αποσυναρμολογείται ούτε αποθηκεύεται.

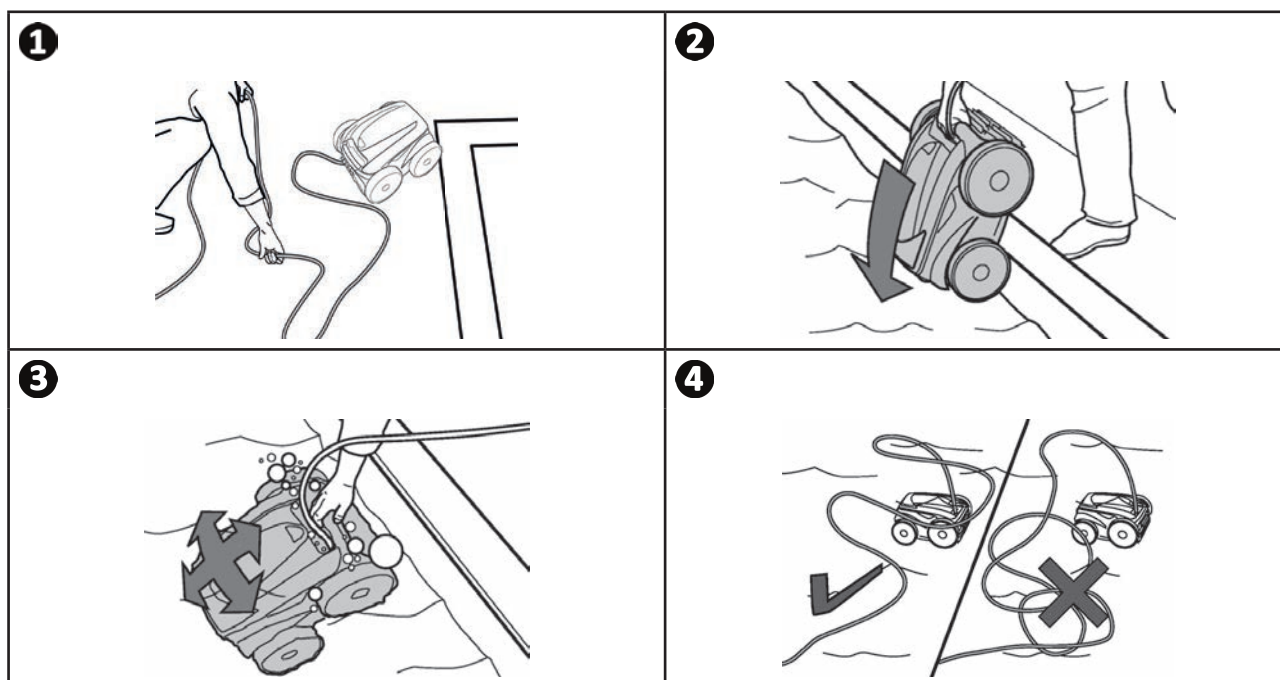
- Η συσκευή πρέπει να λειτουργεί μέσα σε νερό πισίνας με τα ακόλουθα ποιοτικά χαρακτηριστικά:

Θερμοκρασία νερού	Από 15°C έως 35°C
pH	Από 6,8°C έως 7,6°C
Χλώριο	< 3 mg/l

- Όταν η πισίνα είναι βρώμικη, ιδίως κατά τη θέση σε λειτουργία, απομακρύνετε πρώτα τις μεγάλες μεγέθους ακαθαρσίες με τη βοήθεια μιας απόχης ώστε να εξασφαλίσετε τις βέλτιστες επιδόσεις της συσκευής.
- Απομακρύνετε επίσης θερμόμετρα, παιχνίδια και άλλα αντικείμενα που μπορεί να προκαλέσουν ζημιά στη συσκευή.

3.3 | Βύθιση του ρομπότ

- Απλώστε το καλώδιο, σε όλο το μήκος του, δίπλα στη δεξαμενή, ώστε να μην μπερδευτεί κατά τη βύθιση (βλ. εικόνα 1).
- Βυθίστε κατακόρυφα το ρομπότ μέσα στο νερό (βλ. εικόνα 2).
- Κινήστε ελαφρώς το ρομπότ προς όλες τις κατευθύνσεις για να διαφύγει ο αέρας που έχει εγκλωβιστεί στη συσκευή (βλ. εικόνα 3).
- Είναι απαραίτητο η συσκευή να βυθιστεί μόνη της και να ακουμπήσει στον πυθμένα της δεξαμενής. Κατά τη βύθισή του, το ίδιο το ρομπότ παρασύρει μέσα στη δεξαμενή το μήκος του καλωδίου που χρειάζεται (βλ. εικόνα 4).



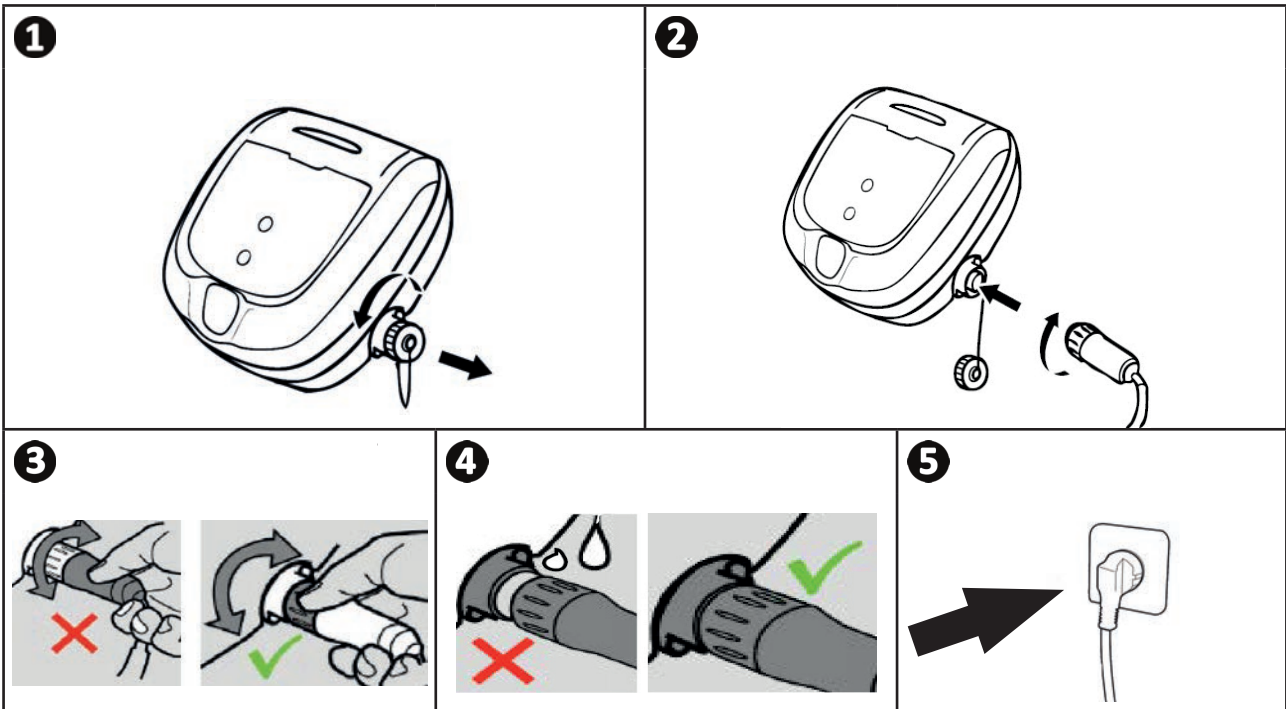
3.4 I Σύνδεση της παροχής ηλεκτρικού ρεύματος

Προς αποφυγή του κινδύνου ηλεκτροπληξίας, πυρκαγιάς ή σοβαρού τραυματισμού, φροντίστε να τηρείτε τις παρακάτω συστάσεις:



- Απαγορεύεται η χρήση καλωδίου επέκτασης για τη σύνδεση με το κιβώτιο ελέγχου.
- Φροντίστε η ηλεκτρική πρίζα να είναι μόνιμα και εύκολα προσβάσιμη, και προστατευμένη από τις πιτσιλιές ή τη βροχή.
- Το κιβώτιο ελέγχου είναι στεγανό και αντέχει στις πιτσιλιές, αλλά όχι στη βύθιση σε νερό. Μην το εγκαταστήσετε σε σημείο που ενδέχεται να πλημμυρίσει. Απομακρύνετε το κιβώτιο ελέγχου τουλάχιστον 3,5 μέτρα από το χείλος της πισίνας και τοποθετήστε το σε θέση που δεν είναι άμεσα εκτεθειμένη στον ήλιο.
- Τοποθετήστε το κιβώτιο ελέγχου κοντά στην ηλεκτρική πρίζα.

- Ξεβιδώστε το προστατευτικό πώμα (βλ. εικόνα 1).
- Συνδέστε το πλωτό καλώδιο στο κιβώτιο ελέγχου και ασφαλίστε τη σύνδεση βιδώνοντας μόνο τον δακτύλιο δεξιόστροφα (κίνδυνος πρόκλησης ζημιάς στο πλωτό καλώδιο) (βλ. εικόνα 2, 3).
- Βεβαιωθείτε ότι το βύσμα έχει μπει σωστά ώστε να μην εισέρχεται νερό (βλ. εικόνα 4).
- Συνδέστε το καλώδιο τροφοδοσίας (βλ. εικόνα 5). Συνδέστε οπωσδήποτε το κιβώτιο ελέγχου σε πρίζα η οποία προστατεύεται από διάταξη προστασίας διαφορικού ρεύματος με ρεύμα διαρροής μέχρι 30 mA (σε περίπτωση αμφιβολίας, επικοινωνήστε με ειδικευμένο τεχνικό).



Συμβουλή: σωστή επιλογή της θέσης του κιβωτίου ελέγχου προς αποφυγή του μπλεξίματος του καλωδίου.



Τοποθετήστε το κιβώτιο ελέγχου στη μέση του επιμήκη άξονα της δεξαμενής, σύμφωνα με τις προϋποθέσεις ασφαλείας που διέπουν την ηλεκτρική σύνδεση. Αυτό επιτρέπει τον περιορισμό του μήκους του πλωτού καλωδίου που πρέπει να εισάγετε στο νερό για να καλυφθεί η δεξαμενή, γεγονός που μειώνει τους χειρισμούς τοποθέτησης και τακτοποίησης

3.5 I Έναρξη του κύκλου καθαρισμού

Προς αποφυγή του κινδύνου τραυματισμού ή υλικών ζημιών, φροντίστε να τηρείτε τις παρακάτω συστάσεις:



- Απαγορεύεται η κολύμβηση για όσο διάστημα η συσκευή βρίσκεται μέσα στην πισίνα.
- Μην χρησιμοποιείτε τη συσκευή εάν διενεργείτε χλωρίωση σοκ στην πισίνα.
- Μην αφήνετε τη συσκευή να λειτουργεί χωρίς επίβλεψη για μεγάλο χρονικό διάστημα.
- Μην χρησιμοποιείτε τη συσκευή εάν το κάλυμμα της πισίνας είναι κλειστό.

- Όταν το κιβώτιο ελέγχου είναι συνδεδεμένο με το ηλεκτρικό ρεύμα, οι φωτεινές ενδείξεις ανάβουν και υποδεικνύουν:
 - Την ενέργεια που εκτελείται
 - Την επιλογή καθαρισμού
 - Την ανάγκη συντήρησης
- Το κιβώτιο ελέγχου μπαίνει σε κατάσταση αναμονής μετά από 10 λεπτά, και η οθόνη σβήνει. Αρκεί να πατήσετε ένα πλήκτρο για να βγείτε από την κατάσταση αναμονής. Η θέση σε κατάσταση αναμονής δεν σταματά τη λειτουργία της συσκευής σε περίπτωση που εκτελείται καθαρισμός.

3.5.1 Επιλογή του κύκλου καθαρισμού (ανάλογα με το μοντέλο)

- Έχει ήδη ρυθμιστεί ένας προεπιλεγμένος κύκλος καθαρισμού: οι φωτεινές ενδείξεις είναι αναμμένες και η διάρκεια καθαρισμού εμφανίζεται στην οθόνη, για παράδειγμα: **0:45** (ανάλογα με το μοντέλο).
- Μπορείτε να επιλέξετε τον κύκλο καθαρισμού ανά πάσα στιγμή, πριν τη θέση σε λειτουργία της συσκευής ή κατά τη διάρκεια της λειτουργίας της συσκευής. Ο καινούριος κύκλος θα ξεκινήσει αμέσως και ο χρόνος του προηγούμενου κύκλου που απομένει θα μηδενιστεί.
- Η συσκευή προσαρμόζει τη στρατηγική μετακίνησής της στην πισίνα σε συνάρτηση με την επιλογή καθαρισμού ώστε να επιτυγχάνει το μεγαλύτερο δυνατό ποσοστό κάλυψης.

Επιφάνεια προς καθαρισμό	Σχήμα πισίνας	Ένταση καθαρισμού
Μόνο πυθμένες	Άλλα σχήματα, άλλοι πυθμένες	Μη έντονο καθάρισμα
Πυθμένες + τοιχώματα + ίσαλος γραμμή	Ορθογώνια με επίπεδο πυθμένα	Έντονο καθάρισμα
Μόνο ίσαλος γραμμή		

3.5 I Εκκίνηση του κύκλου καθαρισμού



- Πατήστε το πλήκτρο



Συμβουλή: βελτίωση της απόδοσης του καθαρισμού

Στην αρχή της κολυμβητικής περιόδου, διενεργήστε πολλούς κύκλους καθαρισμού σε λειτουργία μόνο πυθμένα (αφού πρώτα απομακρύνετε τις μεγαλύτερες ακαθαρσίες με μια απόχη). Με την τακτική χρήση του ρομπότ καθαρισμού (όχι πάνω από 3 κύκλους ανά εβδομάδα), η πισίνα σας θα είναι πάντα καθαρή και το φίλτρο δεν θα φράζει εύκολα.


3.5.3 Προσαρμογή της διάρκειας καθαρισμού (ανάλογα με το μοντέλο)

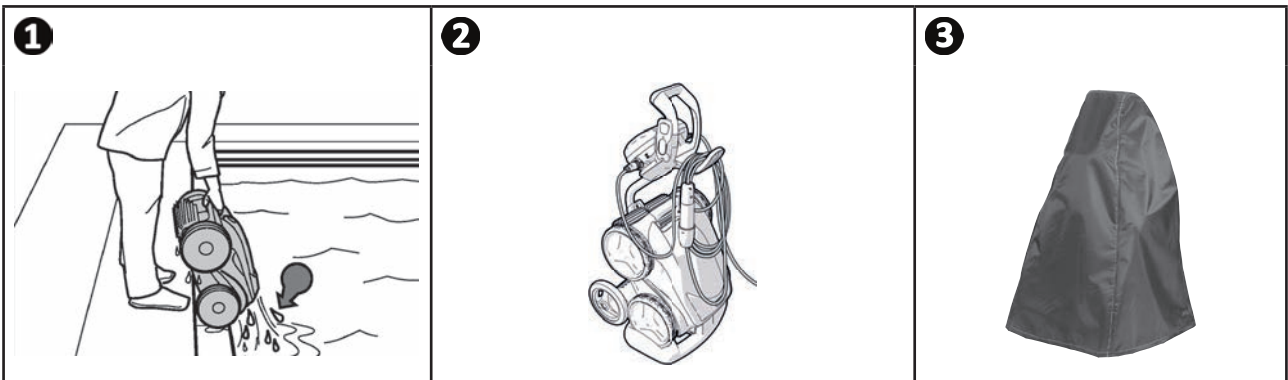
- Μπορείτε ανά πάσα στιγμή να μειώσετε ή να αυξήσετε τον χρόνο καθαρισμού του επιλεγμένου ή του τρέχοντος κύκλου:
 - : Μείωση κατά 30 λεπτά.
 - : Αύξηση κατά 30 λεπτά.
- Πατήστε το για επιβεβαίωση.

3.6 I Ολοκλήρωση του κύκλου καθαρισμού




- Προκειμένου να μην προκληθεί ζημιά στον εξοπλισμό, μην τραβάτε το καλώδιο για να βγάλετε τη συσκευή από το νερό. Χρησιμοποιήστε τη λαβή.
- Μην αφήνετε τη συσκευή να στεγνώνει στον ήλιο μετά τη χρήση.
- Φυλάσσετε τη συσκευή και τα εξαρτήματά της σε χώρο μη εκτεθειμένο σε ηλιακή ακτινοβολία, υγρασία και δυσμενείς καιρικές συνθήκες.
- Αφού αποσυνδέσετε το πλωτό καλώδιο από το κιβώτιο ελέγχου ξαναβιδώστε το προστατευτικό πώμα.

- Σταματήστε τη συσκευή πατώντας το πλήκτρο .
- Όταν το ρομπότ είναι αρκετά κοντά σας, πιάστε το από τη λαβή και τραβήξτε το αργά έξω από τη δεξαμενή ώστε να αδειάσει το νερό που υπάρχει στο εσωτερικό του (βλ. εικόνα **1**).
- Τοποθετήστε το ρομπότ κατακόρυφα στην προβλεπόμενη θέση στο καρότσι (ανάλογα με το μοντέλο) για να στεγνώσει γρήγορα (βλ. εικόνα **2**).
- Έπειτα αποθηκεύστε το ρομπότ μαζί με το κιβώτιο ελέγχου μακριά από τον ήλιο και τις προβολές νερού. Εάν επιθυμείτε, μπορείτε να προμηθευτείτε το ειδικό προστατευτικό κάλυμμα (βλέπε εικόνα **3**).



3.6.1 Λειτουργία «εξόδου από το νερό» (ανάλογα με το μοντέλο)

Η λειτουργία αυτή σας επιτρέπει να κάνετε το ρομπότ να επιστρέψει σε ένα συγκεκριμένο σημείο του χείλους της πισίνας. Αναρριχώμενο στο τοίχωμα, το ρομπότ εξωθεί το νερό δυνατά προς τα πίσω ώστε να είναι ελαφρύτερο κατά την έξοδο από το νερό.

- Κατευθύνετε το ρομπότ προς το επιθυμητό τοίχωμα, και έπειτα κάντε το να ανέβει στην ίσαλο γραμμή: κρατήστε το πατημένο ώστε να το κάνετε να περιστραφεί. Όταν απελευθερώνετε το πλήκτρο, το ρομπότ προχωράει προς το τοίχωμα. 



Συμβουλή: αποφυγή μπλεξίματος του πλωτού καλωδίου

Η συμπεριφορά της συσκευής επηρεάζεται σημαντικά από το μπέρδεμα του καλωδίου. Ένα καλώδιο που ξεμπερδεύεται σωστά επιτρέπει την καλύτερη κάλυψη της πισίνας.

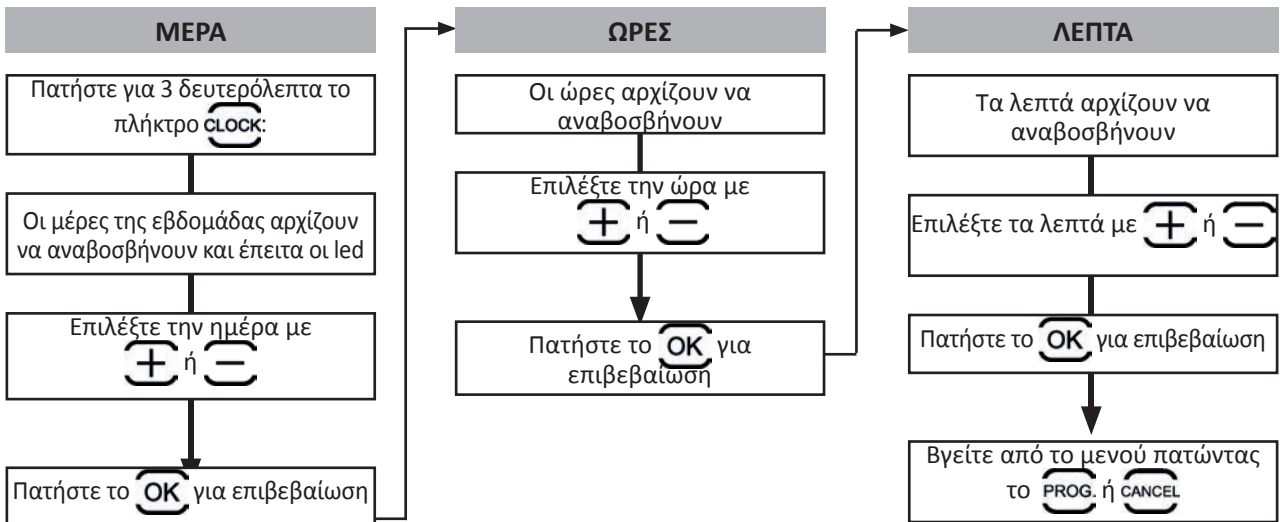
- Ξεμπερδέψτε το καλώδιο και απλώστε το στον ήλιο για να αποκτήσει πάλι την αρχική μορφή του.
- Έπειτα, τυλίξτε το καλώδιο με προσοχή και τοποθετήστε το στη λαβή του καροτσιού (ανάλογα με το μοντέλο) ή σε ένα σταθερό στήριγμα.

3.7 I Ρύθμιση του ρολογιού και προγραμματισμός των κύκλων καθαρισμού (ανάλογα με το μοντέλο)



- Μην αποσυνδέετε το καλώδιο τροφοδοσίας αφού προγραμματίσετε την ώρα διότι κινδυνεύει να χαθεί. Σε περίπτωση διακοπής ρεύματος, η ρύθμιση της ώρας θα διατηρηθεί για διάστημα περίπου 2 λεπτών.

3.7.1 Ρύθμιση του ρολογιού



EL



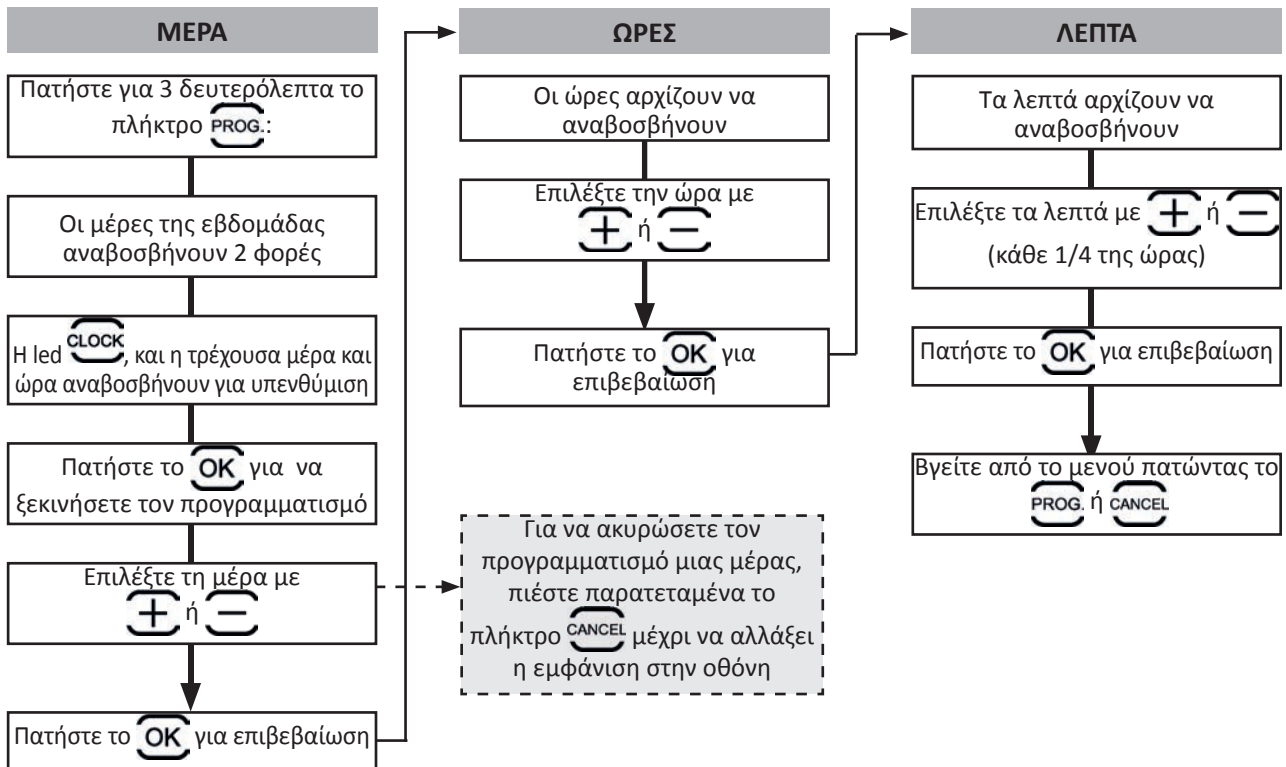
Συμβουλή: έλεγχος της ρύθμισης του ρολογιού

Σταματήστε τη συσκευή αν βρίσκεται σε εξέλιξη ένας κύκλος καθαρισμού. Πατήστε το **CLOCK**. Η ώρα εμφανίζεται για 5 δευτερόλεπτα.

3.7.2 Προγραμματισμός των κύκλων καθαρισμού

Προγραμματίστε **μέχρι 7 κύκλους καθαρισμού** (για παράδειγμα, 2 μέρες την εβδομάδα: την Τετάρτη και το Σάββατο καταναμημένες σε 4 εβδομάδες).

- Η ρύθμιση του ρολογιού είναι απαραίτητη πριν προγραμματίσετε τους κύκλους καθαρισμού, βλ. § «3.7.1 Ρύθμιση του ρολογιού».
- Ξεκινήστε επιλέγοντας έναν κύκλο καθαρισμού από το κιβώτιο ελέγχου, βλ. § «3.5.1 Επιλογή του κύκλου καθαρισμού (ανάλογα με το μοντέλο)».
- Έπειτα προγραμματίστε τις μέρες, τις ώρες και τα λεπτά:



- Ο προγραμματισμός σταματά αυτόματα στο τέλος του 7ου κύκλου καθαρισμού, η LED PROG. σβήνει.
- Για να ακυρώσετε ΟΛΟΥΣ τους προγραμματισμούς, βγείτε από το μενού PROG. και πιέστε παρατεταμένα το πλήκτρο CANCEL μέχρι να αλλάξει η εμφάνιση στην οθόνη.



Συμβουλή: έλεγχος του προγραμματισμού



Patente το PROG.. Ο κάθε προγραμματισμός εμφανίζεται για 3 δευτερόλεπτα.

3.8 I Το τηλεχειριστήριο (ανάλογα με το μοντέλο)



- Φροντίστε για τη σωστή τοποθέτηση της μπαταρίας.
- Μην φορτίζετε την μπαταρία, μην την ανοίγετε και μην την πετάτε στη φωτιά.
- Μην την εκθέτετε σε υψηλές θερμοκρασίες ή σε άμεσο ηλιακό φως.

3.8.1 Ενεργοποίηση και απενεργοποίηση του τηλεχειριστηρίου

- Για ενεργοποίηση: πατήστε το .
- Για απενεργοποίηση: πατήστε παρατεταμένα το .



Συμβουλή: Βελτίωση της λήψης του τηλεχειριστηρίου

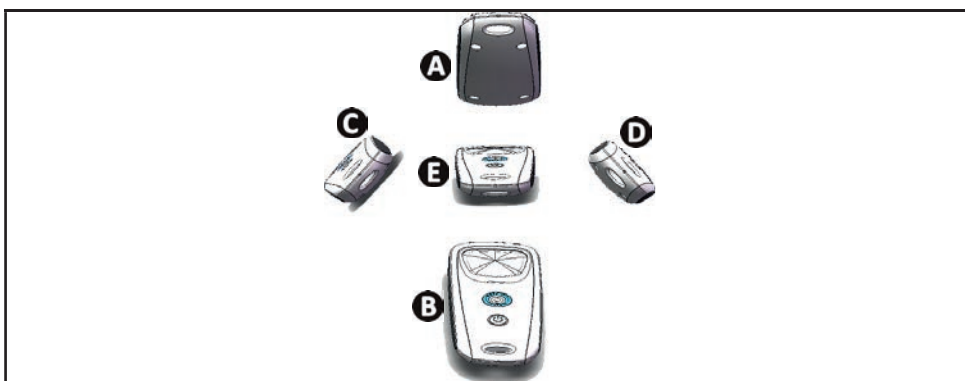
Η συχνότητα με την οποία αναβοσβήνει η LED που βρίσκεται πάνω στο τηλεχειριστήριο υποδεικνύει την ποιότητα της λήψης. Εάν η LED αναβοσβήνει γρήγορα, η ποιότητα λήψης είναι καλή.

Για βέλτιστη επικοινωνία μεταξύ του κιβωτίου ελέγχου και του τηλεχειριστηρίου:

- Τοποθετήστε το κιβώτιο ελέγχου επάνω στο καρότσι.
- Κατευθύνετε το κιβώτιο ελέγχου προς την κατεύθυνση της πίσιας
- Απομακρύνετε τυχόν ογκώδη εμπόδια που μπορεί να βρίσκονται ανάμεσα στο κιβώτιο ελέγχου και την πίσια.


3.8.2 Κατεύθυνση του ρομπότ

- Το τηλεχειριστήριο είναι εξοπλισμένο με αισθητήρες κίνησης για την κατεύθυνση του ρομπότ:




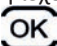
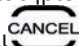
- A:** Μπροστά
- B:** Πίσω
- C:** Περιστροφή αριστερά
- D:** Περιστροφή δεξιά
- E:** Διακοπή κίνησης

3.8 Έξοδος του ρομπότ από το νερό (ανάλογα με το μοντέλο)

- Πατήστε το . Το ρομπότ προχωρά προς το τοίχωμα και ανεβαίνει στην ίσαλο γραμμή.

3.8.4 Συγχρονισμός του τηλεχειριστηρίου με το κιβώτιο ελέγχου

Ως προεπιλογή, το τηλεχειριστήριο είναι ήδη συγχρονισμένο με το κιβώτιο ελέγχου. Σε περίπτωση αντικατάστασης του τηλεχειριστηρίου / του κιβωτίου ελέγχου, ή προβλήματος συγχρονισμού, ακολουθήστε τα παρακάτω βήματα:

- Η απόσταση μεταξύ του τηλεχειριστηρίου και του κιβωτίου ελέγχου **δεν πρέπει να ξεπερνά τα 50 cm**.
- Συνδέστε το κιβώτιο ελέγχου, βεβαιωθείτε ότι στην οθόνη εμφανίζεται ο χρόνος λειτουργίας και ότι δεν βρίσκεται σε εξέλιξη κάποιος κύκλος καθαρισμού.
- Ενεργοποιήστε το τηλεχειριστήριο πατώντας το .
- Πριν το τηλεχειριστήριο τεθεί σε κατάσταση αναμονής (περίπου σε 45 δευτερόλεπτα), πατήστε ταυτόχρονα τα πλήκτρα  και  για 6 δευτερόλεπτα.
- Βεβαιωθείτε ότι ο συγχρονισμός ήταν επιτυχής εξετάζοντας την εμφάνιση της οθόνης και τη LED του τηλεχειριστηρίου:

Οθόνη του κιβωτίου ελέγχου	LED τηλεχειριστηρίου	Αποτέλεσμα
Good → 0:45 2 δευτερόλεπτα	Αναβοσβήνει	<ul style="list-style-type: none">• Επιτυχής συγχρονισμός.
FAIL	Σταθερά αναμμένη	<ul style="list-style-type: none">• Βεβαιωθείτε ότι η απόσταση μεταξύ του κιβωτίου ελέγχου και του τηλεχειριστηρίου δεν ξεπερνά τα 50 cm.• Ελέγξτε την κατάσταση των μπαταριών του τηλεχειριστηρίου. Αντικαταστήστε τις εάν χρειάζεται. Εάν το πρόβλημα παραμένει, επικοινωνήστε με τον μεταπωλητή.



4 Συντήρηση

- Καθαρίζετε τακτικά τη συσκευή με καθαρό νερό ή αραιό σαπουνόνερο. Μην χρησιμοποιείτε διαλύτες.
- Ξεπλένετε τη συσκευή με άφθονο καθαρό νερό.
- Μην αφήνετε τη συσκευή να στεγνώσει στον ήλιο στην άκρη της πισίνας.



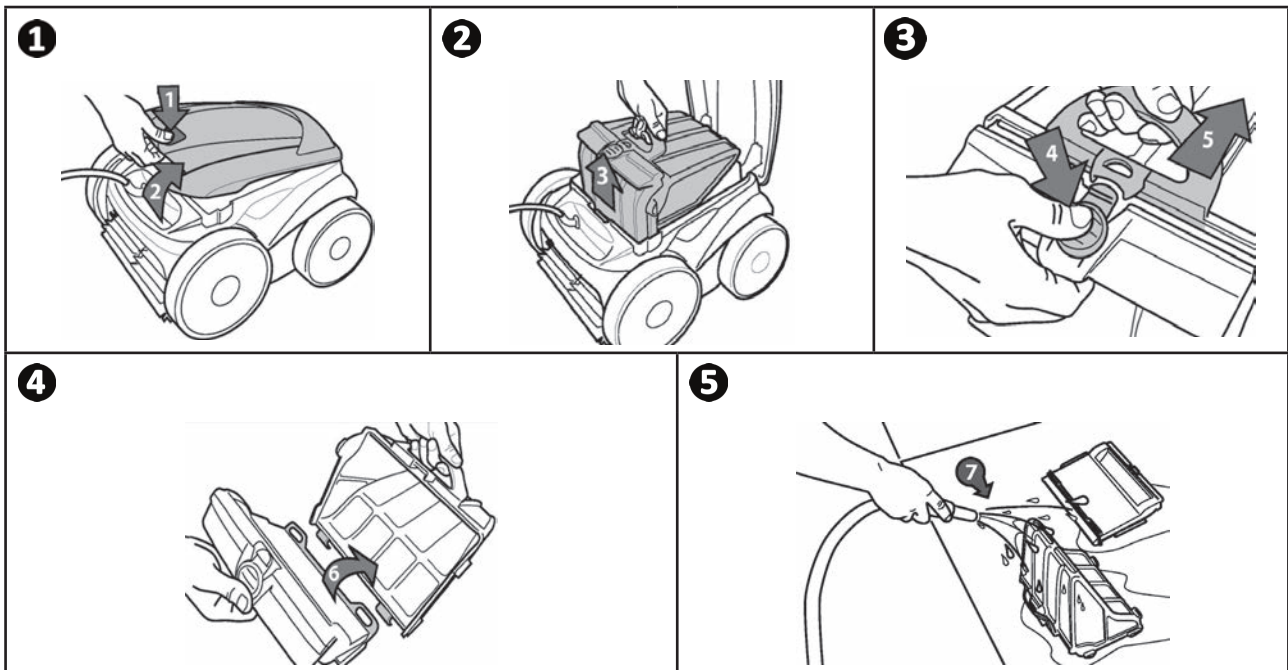
Συμβουλή: αλλαγή του φίλτρου και των βουρτσών ανά 2ετία

Φροντίστε να αλλάζετε το φίλτρο και τις βούρτσες κάθε 2 χρόνια για να διατηρείτε την ακεραιότητα της συσκευής και να εξασφαλίζετε ένα βέλτιστο επίπεδο επιδόσεων.

4.1 | Καθαρισμός του φίλτρου



- Η απόδοση της συσκευής μπορεί να μειωθεί εάν το φίλτρο είναι γεμάτο ή βρώμικο.
- Ο τακτικός καθαρισμός του φίλτρου με καθαρό νερό εξασφαλίζει αποτελεσματική καθαριότητα.
- Σε περίπτωση απόφραξης του φίλτρου, καθαρίστε το με κάποιο όξινο διάλυμα (για παράδειγμα λευκό ξίδι). Συνιστάται να πραγματοποιείται τουλάχιστον μια φορά ανά έτος διότι το φίλτρο φράζει όταν δεν χρησιμοποιείται για πολλούς μήνες (χειμερινή περίοδος).




Συμβουλή: έλεγχος της κατάστασης της ένδειξης «Καθαρισμού φίλτρου»  (ανάλογα με το μοντέλο)

Συνιστάται να καθαρίζετε το φίλτρο μόλις ανάβει η LED.

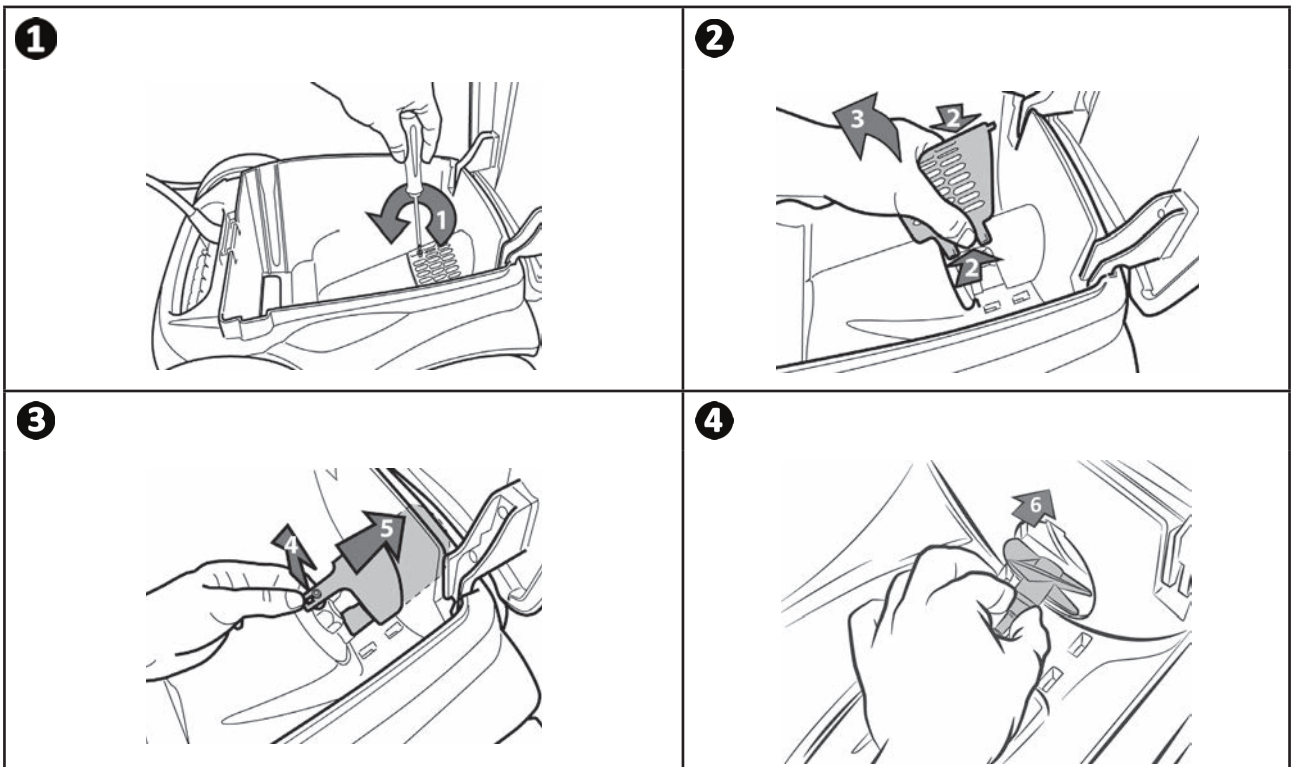
4.2 I Καθαρισμός του έλικα

Προς αποφυγή των σοβαρών τραυματισμών:



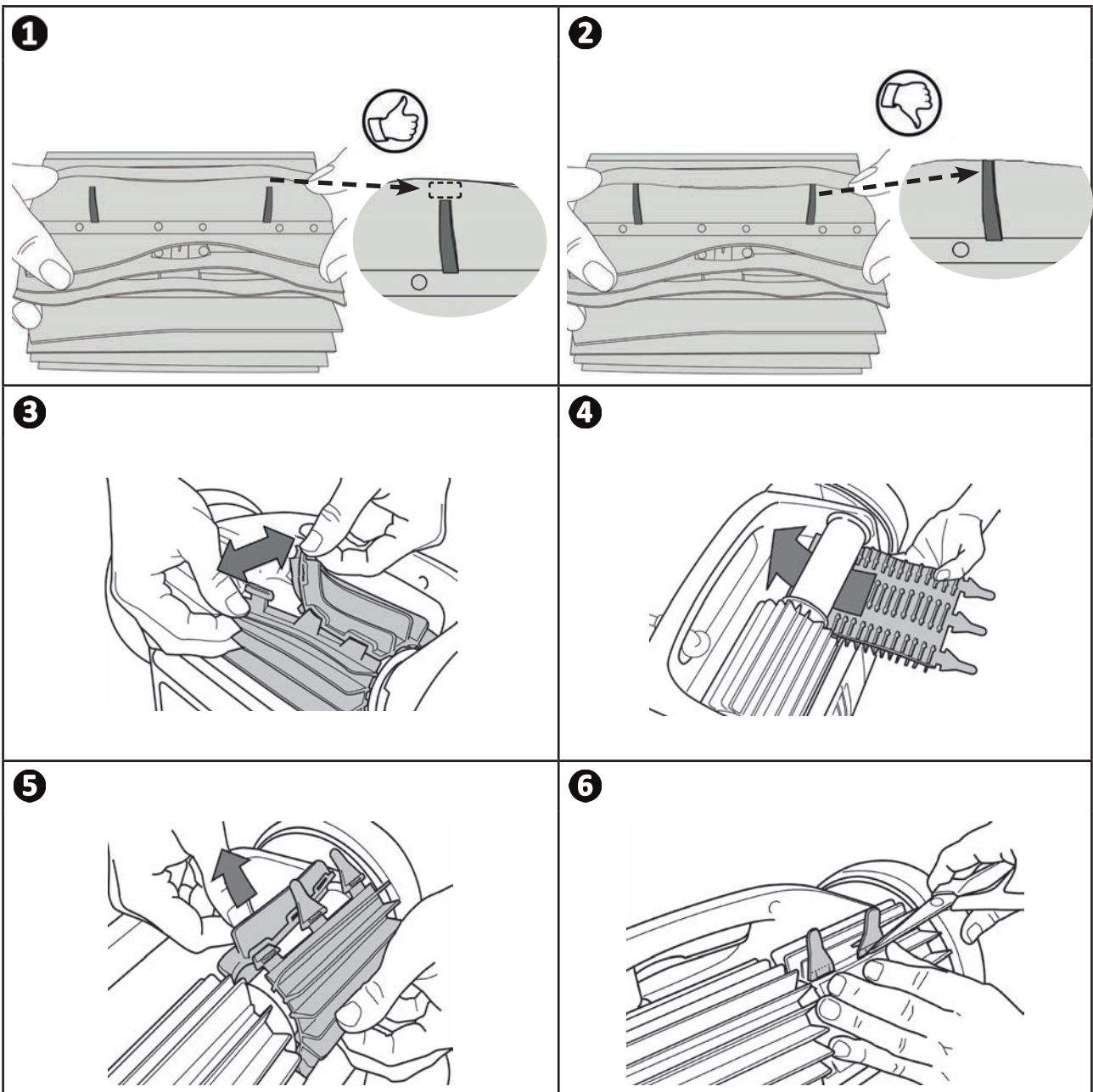
- Αποσυνδέστε το ρομπότ από την παροχή ηλεκτρικού ρεύματος.
- Κατά τη συντήρηση του έλικα, φοράτε οπωσδήποτε γάντια .

- Ξεβιδώστε τη βίδα της σχάρας (βλέπε εικόνα 1).
- Απομακρύνετε τη σχάρα (βλέπε εικόνα 2).
- Αποσπάστε προσεκτικά τον οδηγό ροής (βλ.εικόνα 3).
- Για να αποσπάσετε τον έλικα, φορέστε γάντια και κρατήστε προσεκτικά το άκρο του έλικα για να τον σπρώξετε (βλ. εικόνα 4).
- Απομακρύνετε όλες τις ακαθαρσίες (τρίχες, φύλλα, πετραδάκια...) που μπορεί να μπλοκάρουν τον έλικα.

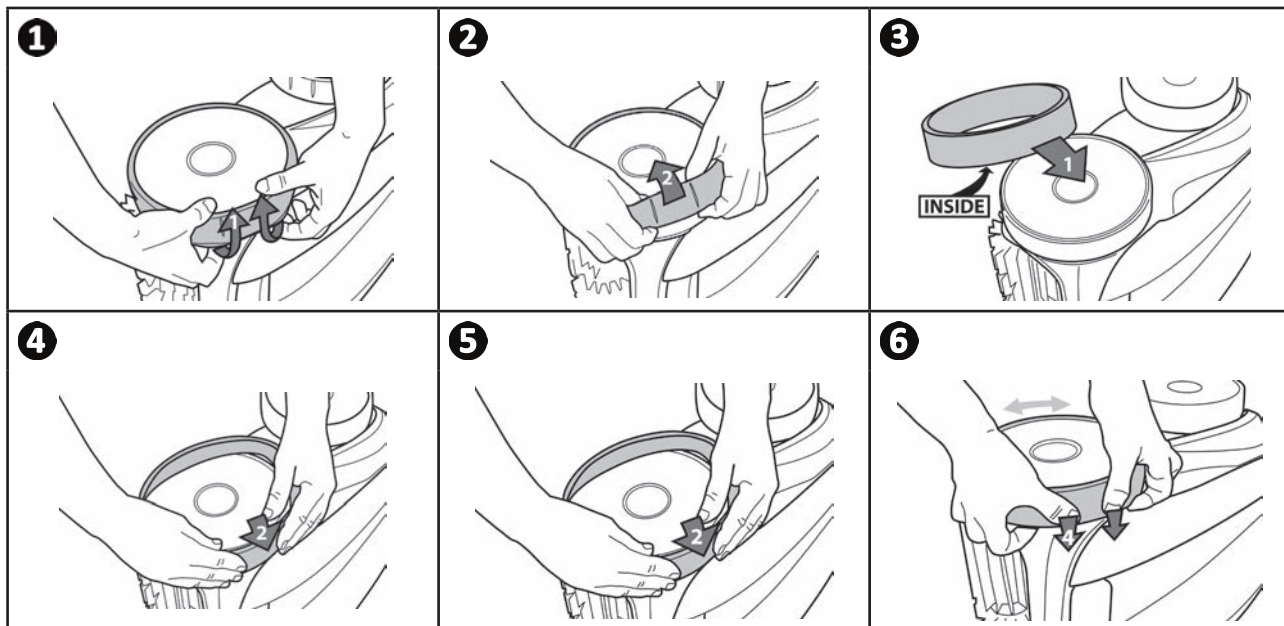


➤ 4.3 | Αλλαγή βουρτσών

- Κάθε βούρτσα είναι εξοπλισμένη με δείκτες φθοράς. Η απόσταση μεταξύ των δεικτών και του άκρου της βούρτσας σημαίνει ότι η βούρτσα είναι σε καλή κατάσταση (βλ. εικόνα **1**).
- Όταν οι δείκτες φθοράς είναι όπως φαίνεται στην εικόνα **2**, οι βούρτσες είναι φθαρμένες και πρέπει να αντικατασταθούν.
- Για να αφαιρέσετε τις φθαρμένες βούρτσες, βγάλτε τις γλωσσίδες από τις οπές μέσα στις οποίες είναι στερεωμένες (βλέπε εικόνα **3**).
- Για να τοποθετήσετε καινούργιες βούρτσες, περάστε την πλευρά της βούρτσας που δεν έχει γλωσσίδες κάτω από το στήριγμα της βούρτσας (βλέπε εικόνα **4**).
- Τυλίξτε τη βούρτσα γύρω από το στήριγμα και περάστε τις γλωσσίδες μέσα από τις οπές στερέωσης. Τραβήξτε την άκρη κάθε γλωσσίδας ώστε το άκρο της να περάσει μέσα από την αντίστοιχη σχισμή (βλέπε εικόνα **5**).
- Κόψτε τις γλωσσίδες με ένα ψαλίδι για να μην προεξέχουν σε σχέση με τα ελάσματα (βλέπε εικόνα **6**).



➤ 4.4 | Αλλαγή ελαστικών




EL








5 Αντιμετώπιση προβλημάτων





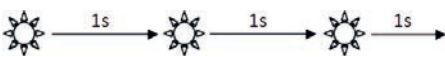


- Προτού επικοινωνήσετε με τον μεταπωλητή σας σε περίπτωση δυσλειτουργίας της συσκευής, προσπαθήστε να προβείτε σε απλούς ελέγχους με τη βοήθεια των πινάκων που ακολουθούν.
- Εάν το πρόβλημα παραμένει, επικοινωνήστε με τον μεταπωλητή σας.
-  : Ενέργειες που πρέπει να αναλαμβάνονται από ειδικευμένο τεχνικό.

5.1 | Συμπεριφορές της συσκευής



Ένα τμήμα της δεξαμενής δεν έχει καθαριστεί σωστά	<ul style="list-style-type: none"> • Επαναλάβετε τα βήματα βύθισης (βλ. § «3.3 Βύθιση του ρομπότ») αλλάζοντας τη θέση βύθισης μέσα στην πισίνας μέχρι να βρεθεί η βέλτιστη θέση.
Η συσκευή δεν εφάπτεται καλά στον πυθμένα της πισίνας	<ul style="list-style-type: none"> • Έχει εγκλωβιστεί αέρας στο κέλυφος της συσκευής. Επαναλάβετε τα βήματα βύθισης (βλ. § «3.3 Βύθιση του ρομπότ»). • Το φίλτρο είναι γεμάτο ή βρώμικο: καθαρίστε το. • Το φίλτρο είναι φραγμένο: αντικαταστήστε το. • Ο έλικας έχει υποστεί ζημιά, επικοινωνήστε με τον μεταπωλητή 
Η συσκευή δεν αναρριχάται καθόλου ή σταμάτησε να αναρριχάται στα τοιχώματα όπως έκανε αρχικά. (Ανάλογα με το πρόγραμμα πληροφορικής του, η συσκευή δεν αναρριχάται συστηματικά στα τοιχώματα)	<ul style="list-style-type: none"> • Το φίλτρο είναι γεμάτο ή βρώμικο: καθαρίστε το. • Το φίλτρο είναι φραγμένο: αντικαταστήστε το. • Παρόλο που το νερό φαίνεται διαυγές, μέσα στην πισίνα σας υπάρχει μικροσκοπική άλγη η οποία, χωρίς να είναι ορατή στο γυμνό μάτι, κάνει τα τοιχώματα να γλιστρούν και δυσχεραίνει την αναρρίχηση της συσκευής. Πραγματοποιήστε χλωρίωση σοκ και μειώστε ελαφρά το pH. Κατά τη χλωρίωση σοκ, μην αφήνετε τη συσκευή μέσα στο νερό. • Οι βούρτσες είναι φθαρμένες: ελέγξτε τους δείκτες φθοράς «4.3 Αλλαγή βουρτσών», και έπειτα γυρίστε τις βούρτσες για να ελέγξετε την περιστροφή τους. Εάν χρειαστεί αντικαταστήστε τις βούρτσες. • Εάν το πρόβλημα παραμένει, επικοινωνήστε με τον μεταπωλητή σας 
Κατά την εκκίνηση, η συσκευή δεν εκτελεί καμία κίνηση	<ul style="list-style-type: none"> • Βεβαιωθείτε ότι η ηλεκτρική πρίζα του κιβωτίου ελέγχου τροφοδοτείται. • Βεβαιωθείτε ότι έχει ξεκινήσει ένας κύκλος καθαρισμού και ότι οι φωτεινές ενδείξεις έχουν ανάψει. • Εάν το πρόβλημα παραμένει, επικοινωνήστε με τον μεταπωλητή σας 
Το καλώδιο μπερδεύεται	<ul style="list-style-type: none"> • Μην ξετυλίγετε όλο το μήκος του καλωδίου μέσα στην πισίνα. • Ξετυλίξτε όσο καλώδιο χρειάζεται μέσα στην πισίνα και απλώστε το υπόλοιπο καλώδιο στην άκρη της πισίνας.
Το ρομπότ μπλοκάρει στο επίπεδο των στομιών επιστροφής ή των σχαρών πυθμένα.	<ul style="list-style-type: none"> • Σταματήστε την αντλία φίλτρανσης και ξεκινήστε έναν νέο κύκλο καθαρισμού. • Τοποθετήστε το κιβώτιο ελέγχου στη μέση του επιμήκη άξονα της δεξαμενής, τηρώντας τους όρους ασφαλείας, βλ. «3.4 Σύμβαση της παροχής ηλεκτρικού ρεύματος» Εάν το καθάρισμα δεν είναι άριστο, αλλάξτε τη θέση του κιβωτίου ελέγχου και της βύθισης του ρομπότ.
Το ρομπότ αναρριχάται αργά στα τοιχώματα και σταματά κάτω από την ίσαλο γραμμή Το ρομπότ αναρριχάται γρήγορα στα τοιχώματα και ανεβαίνει πάνω από την ίσαλο γραμμή, οπότε αναρροφά αέρα	<ul style="list-style-type: none"> • Το ρομπότ μπορεί να συμπεριφέρεται διαφορετικά ανάλογα με την επένδυση της πισίνας, μπορεί να χρειαστεί να τροποποιήσετε κάποια παράμετρο, για τον σκοπό αυτό επικοινωνήστε με τον μεταπωλητή 
Το κιβώτιο ελέγχου δεν ανταποκρίνεται όταν πατάτε τα πλήκτρα	<ul style="list-style-type: none"> • Αποσυνδέστε το καλώδιο τροφοδοσίας από την ηλεκτρική πρίζα, περιμένετε 10 δευτερόλεπτα και επανασυνδέστε το καλώδιο τροφοδοσίας.

Όταν η λειτουργία τηλεχειριστηρίου είναι ενεργοποιημένη, η οθόνη εμφανίζει το μήνυμα 	<ul style="list-style-type: none"> Αυτό σημαίνει ότι οι μπαταρίες του τηλεχειριστηρίου έχουν εξασθενήσει: αντικαταστήστε τις
Η LED του τηλεχειριστηρίου αναβοσβήνει αργά ή ανάβει σταθερά	<p>Πρόβλημα εμβέλειας του τηλεχειριστηρίου:</p> <ul style="list-style-type: none"> Τοποθετήστε το κιβώτιο ελέγχου στο καρότσι, σε απόσταση τουλάχιστον 3,5 μέτρων από την πισίνα. Κατευθύνετε το κιβώτιο ελέγχου προς την κατεύθυνση της πισίνας προκειμένου να βελτιώσετε την εμβέλεια του τηλεχειριστηρίου. Βεβαιωθείτε ότι δεν υπάρχουν ογκώδη εμπόδια ανάμεσα στο κιβώτιο ελέγχου και την πισίνα.
Η LED του τηλεχειριστηρίου ανάβει σταθερά	<ul style="list-style-type: none"> Πρόβλημα συγχρονισμού: επαναλάβετε τα βήματα του συγχρονισμού (βλ. §»3.8.4 Συγχρονισμός του τηλεχειριστηρίου με το κιβώτιο ελέγχου»).

➤ 5.2 | Ειδοποιήσεις χρήστη

Ειδοποιήσεις χρήστη		Λύσεις
Αναβοσβήνουσα LED: 	Κωδικός σφάλματος: 	
	Er : 10	<ul style="list-style-type: none"> Βεβαιωθείτε ότι το ρομπότ είναι πράγματι συνδεδεμένο με το κιβώτιο ελέγχου. Εάν χρειάζεται, αποσυνδέστε και επανασυνδέστε ακολουθώντας τη σχετική διαδικασία.
	Er : 02 Er : 03 Er : 05 Er : 06	<ul style="list-style-type: none"> Βεβαιωθείτε ότι τίποτα δεν εμποδίζει τις βούρτσες ή τους τροχούς να περιστρέφονται. Για να το κάνετε αυτό γυρίστε τους τροχούς (περιστροφή κατά 1/4) ώστε να απελευθερωθούν οι τυχόν ακαθαρσίες.
	Er : 07 Er : 08	<ul style="list-style-type: none"> Το ρομπότ λειτουργεί ενώ βρίσκεται εκτός πισίνας. Βεβαιωθείτε ότι το ρομπότ τίθεται σε λειτουργία μέσα στο νερό (βλ. § «3.3 Βύθιση του ρομπότ»).
	Er : 01 Er : 04	<ul style="list-style-type: none"> Βεβαιωθείτε ότι δεν έχουν σφηνωθεί πετραδάκια ή τρίχες μέσα στον έλικα. Εάν χρειάζεται, καθαρίστε ή αντικαταστήστε το φίλτρο.

5.2.1 Κωδικοί σφαλμάτων

- Με το πάτημα ενός κουμπιού διαγράφεται ο κωδικός σφάλματος και απενεργοποιείται το κιβώτιο ελέγχου.
- Η οθόνη περνά σε κατάσταση αναμονής μετά από 10 λεπτά. Για να ανάψει και πάλι η οθόνη, απλά πατήστε οποιοδήποτε κουμπί.
- Όταν εντοπίζεται κάποιο σφάλμα, το κιβώτιο ελέγχου απενεργοποιεί προσωρινά τον προγραμματισμό (η LED  σβήνει).
- Πατήστε παρατεταμένα το  για να επιβεβαιώσετε ξανά το τρέχον πρόγραμμα.


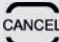
➤ 5.3 I Μενού προ-διαγνωστικού ελέγχου (ανάλογα με το μοντέλο)

- Σταματήστε τη συσκευή αν βρίσκεται σε εξέλιξη ένας κύκλος καθαρισμού.
- Για πρόσβαση στο μενού:

OV 3500 - OV 3510 - RV 4550 - Vortex™ 4 PLUS

Πατήστε το  για τουλάχιστον 5 δευτερόλεπτα

RV 4560 - RV 5400 - RV 5470 - RV 5500 - RV 5600

Πατήστε το  +  για τουλάχιστον 5 δευτερόλεπτα

- Οι πληροφορίες που εναλλάσσονται αφορούν την κατάσταση της συσκευής:



❶ Ο συνολικός χρόνος λειτουργίας (σε ώρες)

❷ Ο τελευταίος κωδικός σφάλματος (εμφανίζεται αν το ρομπότ έχει παρουσιάσει τουλάχιστον ένα σφάλμα)

❸ Ο χρόνος λειτουργίας την ώρα του σφάλματος (εμφανίζεται αν το ρομπότ έχει παρουσιάσει τουλάχιστον ένα σφάλμα)



Συμβουλή: σε περίπτωση που χρειαστείτε βοήθεια, ενημερώστε τον μεταπωλητή για την κατάσταση της συσκευής



Votre revendeur
Your retailer

--

Modèle appareil
Appliance model

--

Numéro de série
Serial number

--

Trouvez plus d'informations et enregistrez votre produit sur
More informations and register you product on

www.zodiac.com



Zodiac Pool Care Europe - Boulevard de la Romanerie - BP 90023 - 49180 St Barthélémy d'Anjou cedex - S.A.S.U. au capital de 1 267 140 € / SIREN 395 068 679 / RCS PARIS

